

Το Χωρικό Πρότυπο Ανάπτυξης στο ΕΣΠΑ 2021-2027 και στο ΠΕΠ Αττικής 2021-2027

Στο εγκεκριμένο ΕΣΠΑ της Ελλάδας¹, στον Στόχο Πολιτικής 5 αναφέρεται ότι «Υποστηρίζει την εφαρμογή ολοκληρωμένων εδαφικών στρατηγικών αξιοποιώντας όλα τα είδη παρέμβασης (από όλους τους ΣΠ) και θα χρηματοδοτηθεί από τα ΠΕΠ και το Τομεακό Πρόγραμμα Αλιείας, Υδατοκαλλιέργειας και Θάλασσας. Το ΕΤΠΑ θα αποτελέσει το βασικό Ταμείο χρηματοδότησης και το ΕΚΤ+ θα χρηματοδοτήσει δράσεις για την ανθεκτικότητα των περιοχών και των κοινωνιών. Το ΕΤΘΑΥ υποστηρίζει την εφαρμογή ολοκληρωμένων παρεμβάσεων σε παράκτιες, νησιωτικές και αλιευτικές περιοχές στο πλαίσιο εφαρμογής Στρατηγικών Τοπικής Ανάπτυξης. Το ΕΓΤΑΑ μέσω του Στρατηγικού Σχεδίου της ΚΑΠ θα συμβάλει σημαντικά και σε συνέργεια με το ΕΣΠΑ στην ενδυνάμωση και ανάπτυξη των αγροτικών περιοχών με την εφαρμογή των τοπικών προγραμμάτων τύπου LEADER.» (σελ. 35-36).

Ειδικότερα για τις ΟΧΕ/ΒΑΑ αναφέρονται ότι «Με βάση την αποτίμηση του σχεδιασμού και υλοποίησης των ΟΧΕ-ΒΑΑ κατά την προγραμματική περίοδο 2014-2020, οι στρατηγικές της περιόδου 2021-2027 θα έχουν μακροχρόνιο ορίζοντα ανεξάρτητα από προγραμματικές και πολιτικές περιόδους με όραμα, συγκεκριμένους στρατηγικούς στόχους, και ένα συνεκτικό σχέδιο δράσης που θα ιεραρχεί τις δράσεις και τα έργα προτεραιότητας.» (σελ. 26) «Επιδιώκεται κατά προτεραιότητα, η βιώσιμη ανάπτυξη και η διασφάλιση ποιοτικών συνθηκών διαβίωσης με έμφαση στις επενδύσεις υποδομών προσβασιμότητας και συνδεσιμότητας, και στην εφαρμογή ολιστικών παρεμβάσεων που προωθούν την κυκλική και γαλάζια οικονομία, την ενεργειακή και ψηφιακή μετάβαση, την τοπική επιχειρηματικότητα την αποτελεσματικότητα των κοινωνικών υποδομών ή/ και την ανάδειξή τους ως τουριστικών προορισμών.» (σελ. 27)

«Οι στρατηγικές της ΠΠ 2014-2020 δύνανται να συνεχίζονται επικαιροποιημένες και στην ΠΠ 2021- 2027 εφόσον το περιεχόμενό τους αξιολογηθεί κατά τα ανωτέρω θετικά από τις Διαχειριστικές Αρχές.» (σελ. 27)

Στον Στόχο Πολιτικής 5 του ΕΣΠΑ 2021-2027, δίδεται προτεραιότητα εφαρμογής ολοκληρωμένων στρατηγικών ΟΧΕ-ΒΑΑ σε αστικές περιοχές όπου μεταξύ άλλων εντοπίζονται:

- προγραμματισμός επενδύσεων και υποδομών υπερτοπικού χαρακτήρα,
- συγκέντρωση ερευνητικών ιδρυμάτων και επιχειρηματικού δυναμικού για την ανάπτυξη καινοτόμων πρωτοβουλιών,
- σημαντικό πολιτιστικό απόθεμα,
- χωρική συγκέντρωση ευάλωτων ομάδων πληθυσμού, υποβαθμισμένο δομημένο περιβάλλον και χαμηλού επιπέδου υπηρεσίες,
- αναξιοποίητοι, ελεύθεροι ή/και εγκαταλελειμμένοι χώροι και κτίρια (δημόσια ή, υπό προϋποθέσεις, και ιδιωτικά),
- πιέσεις από την κλιματική αλλαγή και σημαντικοί περιβαλλοντικοί κίνδυνοι.

¹ «Συμφωνία Εταιρικής Σχέσης – Ελληνική Δημοκρατία», CCI 2021EL16FFPA001, Commission decision number C(2021)5617, 29/07/2021

Στο εγκεκριμένο ΠΕΠ² Αττικής προβλέπεται ότι «Στην Π.Π. 2021-2027, πυρήνας του χωρικού σχεδιασμού στην Αττική είναι η εκ νέου ενίσχυση της κοινωνικής και οικονομικής συνοχής της αστικής μητροπολιτικής περιοχής με την συνέχιση των τεσσάρων ΟΧΕ-ΒΑΑ που υλοποιούνται στο Πολεοδομικό Συγκρότημα Αθήνας-Πειραιά. Έμφαση θα δοθεί στην επέκταση των περιοχών αναφοράς, με την ενδεχόμενη συμμετοχή και νέων γειτονικών Δήμων. Οι στρατηγικές ΒΑΑ δύναται να συνεχιστούν μετά από κατάλληλη επικαιροποίησή τους και εφόσον αξιολογηθούν θετικά από την ΔΑ. Η έγκριση των στρατηγικών αυτών θα γίνει το αργότερο σε 18 μήνες μετά την έγκριση του ΠΠ.» (σελ. 24) «οι παρεμβάσεις του ΣΠ.5 θα λαμβάνουν υπόψη οριζόντια την προώθηση των αρχών της Ευρωπαϊκής Πράσινης Συμφωνίας και της βιώσιμης αστικής κινητικότητας.» (σελ. 25)

Για το σύνολο των ολοκληρωμένων παρεμβάσεων προβλέπεται κατά κανόνα μίγμα παρεμβάσεων σε τομείς όπως: Υποδομές, Κλιματική Αλλαγή, Περιβαλλοντική Ανθεκτικότητα, Οικονομική Ανάπτυξη, Κυκλική Οικονομία, αντιμετώπιση Κοινωνικών Ανισορροπιών ιεραρχώντας τις προτεραιότητες και διασφαλίζοντας τον ολοκληρωμένο χαρακτήρα κάθε σχεδίου καθώς και την αποτελεσματική υλοποίηση και βιωσιμότητά του. Ειδική μέριμνα θα ληφθεί για την αντιμετώπιση των περιβαλλοντικών προκλήσεων και της κλιματικής αλλαγής και την αύξηση της κοινωνικής, οικονομικής και περιβαλλοντικής ανθεκτικότητας λαμβάνοντας υπόψη τις αρχές της Εδαφικής Ατζέντας και της Χάρτας της Λειψίας.

Οι χωρικές στρατηγικές επιλογές στο πλαίσιο της διαβούλευσης και ιδίως όσον αφορά στον συνολικό Αναπτυξιακό Σχεδιασμό «Ανθεκτική Δυτική Αθήνα 2030+» θα πρέπει προγραμματικά να συνδεθούν με όλους τους Στόχους Πολιτικής του ΕΣΠΑ 2021-2027 και όχι μόνο με το ΣΠ-5.

² Εκτελεστική απόφαση της Επιτροπής της 29.8.2022 για την έγκριση του προγράμματος «Αττική» για στήριξη από το Ευρωπαϊκό Ταμείο Περιφερειακής Ανάπτυξης και το Ευρωπαϊκό Κοινωνικό Ταμείο+ στο πλαίσιο του στόχου «Επενδύσεις στην απασχόληση και την ανάπτυξη» για την περιφέρεια Αττικής στην Ελλάδα CCI 2021EL16FFPR017

ΟΧΕ/ΒΑΑ Δυτικής Αθήνας

Βασικά σημεία (πηγή: <https://efd.asda.gr/>)

Δυτική Αθήνα που νοιάζεται, αναπτύσσεται, εντάσσει και συμβάλλει

Η Ολοκληρωμένη Χωρική Επένδυση (Ο.Χ.Ε.) της Δυτικής Αθήνας για την Π.Π. 2021-2027 αποτελεί το εργαλείο εφαρμογής μίας στοχευμένης Στρατηγικής Βιώσιμης Αστικής Ανάπτυξης και Αναζωογόνησης της Λειτουργικής Αστικής Περιοχής (ΛΑΠ) της Δυτικής Αθήνας, ιδίως μετά τη διεύρυνση της Περιοχής Παρέμβασης προς βορρά και νότο, επικαιροποιεί τη Χωρική και Αναπτυξιακή Στρατηγική της ΟΧΕ/ΒΑΑ Δυτικής Αθήνας 2014-2020, συμπληρώνοντας το «μίγμα» των Κύριων Χωρικών Στρατηγικών Επιλογών της Στρατηγικής Βιώσιμης Αστικής Ανάπτυξης στη Δυτική Αθήνα, με βάση τις παρακάτω Χωρικές Στρατηγικές Επιλογές:

την «**Αναπτυξιακή**» Χωρική Στρατηγική Επιλογή,

τη «**Διαρθρωτική**» Χωρική Στρατηγική Επιλογή,

την «**Εξυπνη**» Χωρική Στρατηγική Επιλογή,

την «**Πράσινη**» Χωρική Στρατηγική Επιλογή, και

τη «**Συνεργατική**» Χωρική Στρατηγική Επιλογή,

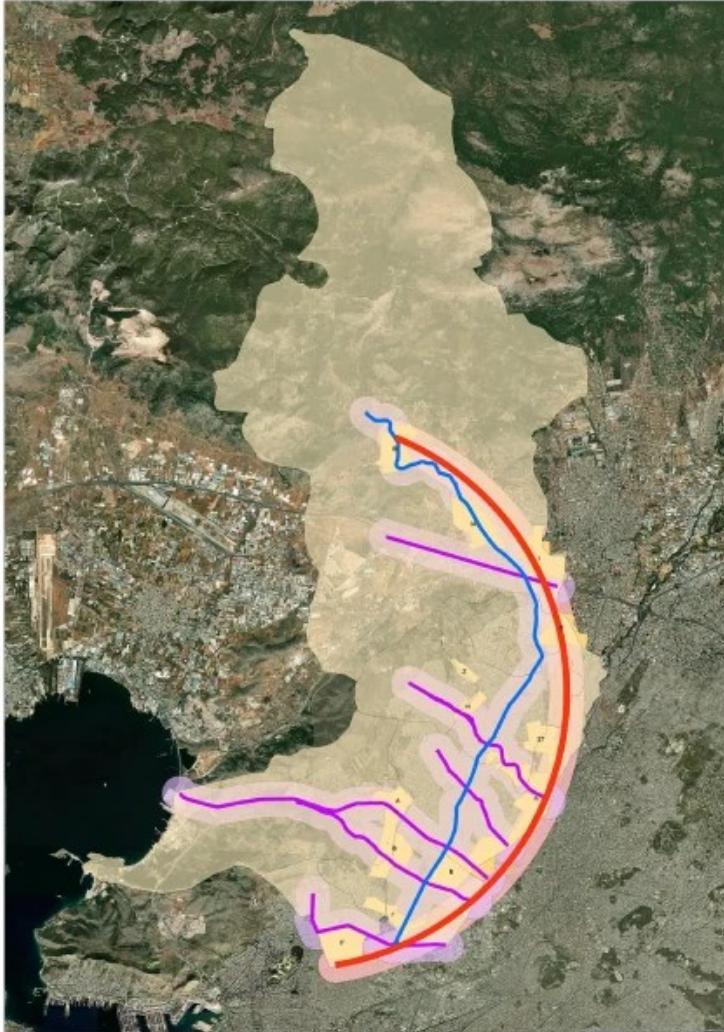
Για την επικαιροποίηση της Στρατηγικής ΟΧΕ/ΒΑΑ Δυτικής Αθήνας για την Π.Π. 2021-2027, υιοθετούνται εργαλεία και μηχανισμοί διακυβέρνησης για την αντιμετώπιση ζητημάτων διαλειτουργικότητας των παρεμβάσεων, την επαναχωροθέτηση δημοσίων υποδομών και λειτουργιών, την υλοποίηση εμβληματικών παρεμβάσεων, την ανάδειξη των τοπόσημων, την προώθηση της νέας αναπτυξιακής ταυτότητας της Δυτικής Αθήνας, τη μόχλευση, την προώθηση της εξωστρέφειας και την προσέλκυση επενδύσεων και επιχειρηματικών δραστηριοτήτων.

Τα κοινωνικά δια-δημοτικά δίκτυα θα συνεχιστούν και θα διευρυνθούν, ενώ θα διασφαλιστεί η ποιότητα και πληρότητα των υπηρεσιών κοινωνικής συμπερίληψης, μέσα από την εμβάθυνση της κοινωνικής καινοτομίας.

Θα προωθηθούν σύγχρονες, ευέλικτες και φιλικές μέθοδοι αναβάθμισης και επαναπροσδιορισμού των ικανοτήτων του ανθρώπινου δυναμικού, ενώ θα επιδιωχθεί η συνέχιση των τοπικών μηχανισμών στήριξης των ανέργων, στο πλαίσιο των θεματικών δια-δημοτικών δικτύων.

Κύρια Αναπτυξιακή Στρατηγική Επιλογή της Στρατηγικής Βιώσιμης Αστικής Ανάπτυξης (Β.Α.Α.) Δυτικής Αθήνας για την Π.Π. 2021-2027 παραμένει η ενίσχυση της «πολικότητας» της Δυτικής Αθήνας και η αποκατάσταση της ισόρροπης ανάπτυξης στην Περιφέρεια Αττικής, με απώτερο σκοπό την ενίσχυση της Περιφερειακής Μητροπολιτικότητας και την επανατοποθέτηση της Αττικής στο Ευρωπαϊκό Σύστημα Μητροπόλεων.

Περιοχή Παρέμβασης



Ως περιοχή Παρέμβασης της Στρατηγικής της ΟΧΕ/ΒΑΑ της Δυτικής Αθήνας ορίζεται το σύνολο της περιοχής των Δήμων Μελών του ΑΣΔΑ και απαρτίζεται από τους κάτωθι Δήμους:

- Δήμος Αγίας Βαρβάρας
- Δήμος Αγίων Αναργύρων Καματερού
- Δήμος Αιγάλεω
- Δήμος Ιλίου
- Δήμος Κορυδαλλού
- Δήμος Περιστερίου
- Δήμος Πετρούπολης
- Δήμος Φυλής
- Δήμος Χαϊδαρίου

Κύρια Χωρική Στρατηγική Επιλογή της Στρατηγικής Βιώσιμης Αστικής Ανάπτυξης (Β.Α.Α.) για την Π.Π. 2021-2027 παραμένει η παρέμβαση σε **θύλακες** και σε **αναπτυξιακά τόξα, χορδές και εγκάρσια χωρικά βέλη** που τις διασυνδέουν.

Πρακτικά, στη διευρυμένη περιοχή παρέμβασης της ΟΧΕ/ΒΑΑ 2021-2027 εμπεριέχονται «**θύλακες**» είτε με χαρακτηριστικά αναπτυξιακής δυναμικής, είτε με χαρακτηριστικά αστικής και κοινωνικής υποβάθμισης. Στους περισσότερους «θύλακες» πάντως αναδεικνύονται αυξημένες ανάγκες στήριξης της κοινωνικής συνοχής, σε συνδυασμό με αξιοποίηση των δυνατοτήτων αστικής αναζωογόνησης και ανάπτυξης επιχειρηματικών, πολιτιστικών κ.λπ. δραστηριοτήτων.

Η συγκεκριμένη Κύρια Χωρική Στρατηγική Επιλογή της Στρατηγικής Βιώσιμης Αστικής Ανάπτυξης (Β.Α.Α.) για την Π.Π. 2021-2027 περιλαμβάνει, από χωρική άποψη, τρεις κατηγορίες υποπεριοχών παρέμβασης:

- περιοχές που ενισχύουν την «μητροπολιτικότητα» της Περιοχής Παρέμβασης,
- «θύλακες», είτε συνδυασμού αρνητικών κοινωνικών φαινομένων και αστικής υποβάθμισης, είτε ανάδειξης ευκαιριών αστικής αναζωογόνησης και ανάπτυξης.
- περιοχές που εμφανίζουν ομοειδείς «λειτουργικές σχέσεις»

Στις περιοχές αυτές εφαρμόζεται «μίγμα» παρεμβάσεων, ικανό να κινητοποιήσει το τοπικό κοινωνικό κεφάλαιο, να προσελκύσει νέες επιχειρηματικές δραστηριότητες, να συμβάλει στην αστική και κοινωνική αναζωογόνηση και στη δημιουργία νέων και βιώσιμων θέσεων απασχόλησης.